



# รายงาน ประจำปี 2567



0-3232-1856



[www.cad.go.th](http://www.cad.go.th)



80/19 ถ.ราชบุรียิมดี ต.หน้าเมือง



อ.เมือง จ.ราชบุรี 70000

## คำนำ

กรมตรวจบัญชีสหกรณ์ เป็นหน่วยงานหลักในการตรวจสอบบัญชีสหกรณ์ และกลุ่มเกษตรกรให้เป็นไปโดยถูกต้อง ชัดเจน รวดเร็ว และเป็นธรรม รวมถึงการพัฒนาระบบบริหารการเงิน การบัญชีของสหกรณ์ และกลุ่มเกษตรกรให้มีประสิทธิภาพ โปร่งใสเป็นที่เชื่อถือ ครีธาแก่บรรดา สมาชิก และผู้ที่เกี่ยวข้อง ส่งผลให้ประเทศชาติมีความมั่นคงทางเศรษฐกิจ สังคมและประชาธิปไตยด้วย ระบบสหกรณ์

สำนักงานตรวจบัญชีสหกรณ์ราชบุรี ได้จัดทำรายงานประจำปี 2567 โดยเสนอโครงสร้าง การจัดองค์กร หน้าที่ความรับผิดชอบ และผลการปฏิบัติงานของ สำนักงานตรวจบัญชีสหกรณ์ ราชบุรี เพื่อเผยแพร่ให้ทราบโดยทั่วไป และหวังเป็นอย่างยิ่งว่ารายงานฉบับนี้จะอำนวยประโยชน์แก่ หน่วยงาน ตลอดจนผู้สนใจงานสหกรณ์และกลุ่มเกษตรกรพอสมควร

สำนักงานตรวจบัญชีสหกรณ์ราชบุรี  
มกราคม 2568

## สารบัญ

	หน้า
วิสัยทัศน์ พันธกิจ/อำนาจหน้าที่ และเป้าหมายกรมตรวจบัญชีสหกรณ์	1
ผังโครงสร้างกรมตรวจบัญชีสหกรณ์	3
ความเป็นมาของสำนักงานตรวจบัญชีสหกรณ์ราชบุรี	4
แผนที่สำนักงานตรวจบัญชีสหกรณ์ราชบุรี	5
หน้าที่ความรับผิดชอบของสำนักงานตรวจบัญชีสหกรณ์ราชบุรี	6
ผังการบริหารงานของสำนักงานตรวจบัญชีสหกรณ์ราชบุรี	8
อัตรากำลัง	9
ปริมาณงานที่รับผิดชอบ	10
สรุปแผน / ผลการปฏิบัติงานประจำปีงบประมาณ พ.ศ. 2566	12
ปริมาณธุรกิจของสหกรณ์และกลุ่มเกษตรกร	16
รายงานฐานะการเงินและผลการดำเนินงานของสหกรณ์และกลุ่มเกษตรกร	17
ภาคผนวก	
ประมวลภาพกิจกรรมสำนักงาน	18

## วิสัยทัศน์ พันธกิจ/อำนาจหน้าที่ และเป้าหมายกรมตรวจบัญชีสหกรณ์

### วิสัยทัศน์

“ตรวจสอบบัญชี และส่งเสริมการทำบัญชี เพื่อสร้างความเข้มแข็ง โปร่งใส แก่สหกรณ์และเกษตรกร”

### พันธกิจ/อำนาจหน้าที่

1. ตรวจสอบบัญชีสหกรณ์และกลุ่มเกษตรกร
2. กำกับและควบคุมคุณภาพงานสอบบัญชีสหกรณ์และกลุ่มเกษตรกรให้เป็นไปตามมาตรฐาน
3. พัฒนาเทคโนโลยีการตรวจสอบบัญชีสหกรณ์และกลุ่มเกษตรกร
4. พัฒนาการบริหารจัดการด้านการเงินการบัญชีแก่สหกรณ์ กลุ่มเกษตรกร และวิสาหกิจชุมชน
5. ถ่ายทอดความรู้และเผยแพร่ข้อมูลด้านการเงินการบัญชีแก่สหกรณ์ กลุ่มเกษตรกร วิสาหกิจชุมชน เกษตรกร และประชาชน

### เป้าหมาย

1. สหกรณ์ กลุ่มเกษตรกร และวิสาหกิจชุมชนมีความเข้มแข็งด้านการเงินการบัญชี
2. เกษตรกรมีภูมิคุ้มกันทางการเงิน
3. การบริหารจัดการอย่างมีประสิทธิภาพก้าวสู่องค์กรดิจิทัล

### ประเด็น และแนวทางการพัฒนา

**ประเด็นที่ 1 : พัฒนาคความเข้มแข็งด้านการเงินการบัญชีแก่สหกรณ์ กลุ่มเกษตรกร และวิสาหกิจชุมชน**

แนวทางการพัฒนาที่ 1 พัฒนาระบบการตรวจสอบบัญชี เพื่อเพิ่มความเชื่อมั่นและโปร่งใสให้กับสหกรณ์และกลุ่มเกษตรกร

แนวทางการพัฒนาที่ 2 พัฒนาระบบกำกับดูแลและควบคุมคุณภาพการสอบบัญชีสหกรณ์

แนวทางการพัฒนาที่ 3 พัฒนาความสามารถด้านการเงินการบัญชีและการควบคุมภายใน แก่สหกรณ์ กลุ่มเกษตรกร และวิสาหกิจชุมชน

## วิสัยทัศน์ พันธกิจ/อำนาจหน้าที่ และเป้าหมายกรมตรวจบัญชีสหกรณ์

แนวทางการพัฒนาที่ 4 พัฒนาระบบการรายงานภาวะเศรษฐกิจทางการเงินของสหกรณ์ โดยใช้เทคโนโลยีดิจิทัล

แนวทางการพัฒนาที่ 5 พัฒนานวัตกรรม เทคโนโลยีด้านการบัญชีและการสอบบัญชีสหกรณ์ และกลุ่มเกษตรกร

### ประเด็นที่ 2 : ส่งเสริมและพัฒนาศักยภาพการจัดทำบัญชีรายบุคคล

แนวทางการพัฒนาที่ 1 สร้างความตระหนักรู้ประโยชน์การจัดทำบัญชี

แนวทางการพัฒนาที่ 2 ส่งเสริมการจัดทำบัญชีรับ - จ่ายในครัวเรือน

แนวทางการพัฒนาที่ 3 ส่งเสริมการจัดทำและใช้ข้อมูลบัญชีต้นทุนประกอบอาชีพ

แนวทางการพัฒนาที่ 4 ส่งเสริมการจัดทำบัญชีแก่กลุ่มเป้าหมายตามโครงการ อันเนื่องมาจากพระราชดำริ

แนวทางการพัฒนาที่ 5 ส่งเสริมการพัฒนาเครือข่ายด้านบัญชี

### ประเด็นที่ 3 : พัฒนาระบบบริหารจัดการและการให้บริการสู่องค์กรดิจิทัล

แนวทางการพัฒนาที่ 1 พัฒนาโครงสร้างและระบบการบริหารจัดการองค์กร ให้ตอบสนองต่อการเปลี่ยนแปลง

แนวทางการพัฒนาที่ 2 สร้างและพัฒนาบุคลากรให้มีความรู้ ความสามารถสูง ปรับตัวต่อการเปลี่ยนแปลง และเข้าถึงเทคโนโลยีดิจิทัล

แนวทางการพัฒนาที่ 3 ยกกระดับการดำเนินการด้านคุณธรรม และความโปร่งใสขององค์กร

แนวทางการพัฒนาที่ 4 พัฒนารูปแบบการให้บริการประชาชนด้วยการบริหารจัดการ องค์กรที่ใช้เทคโนโลยีดิจิทัลและนวัตกรรม

แนวทางการพัฒนาที่ 5 พัฒนาเทคโนโลยีดิจิทัลเพื่อการบริหารองค์กร

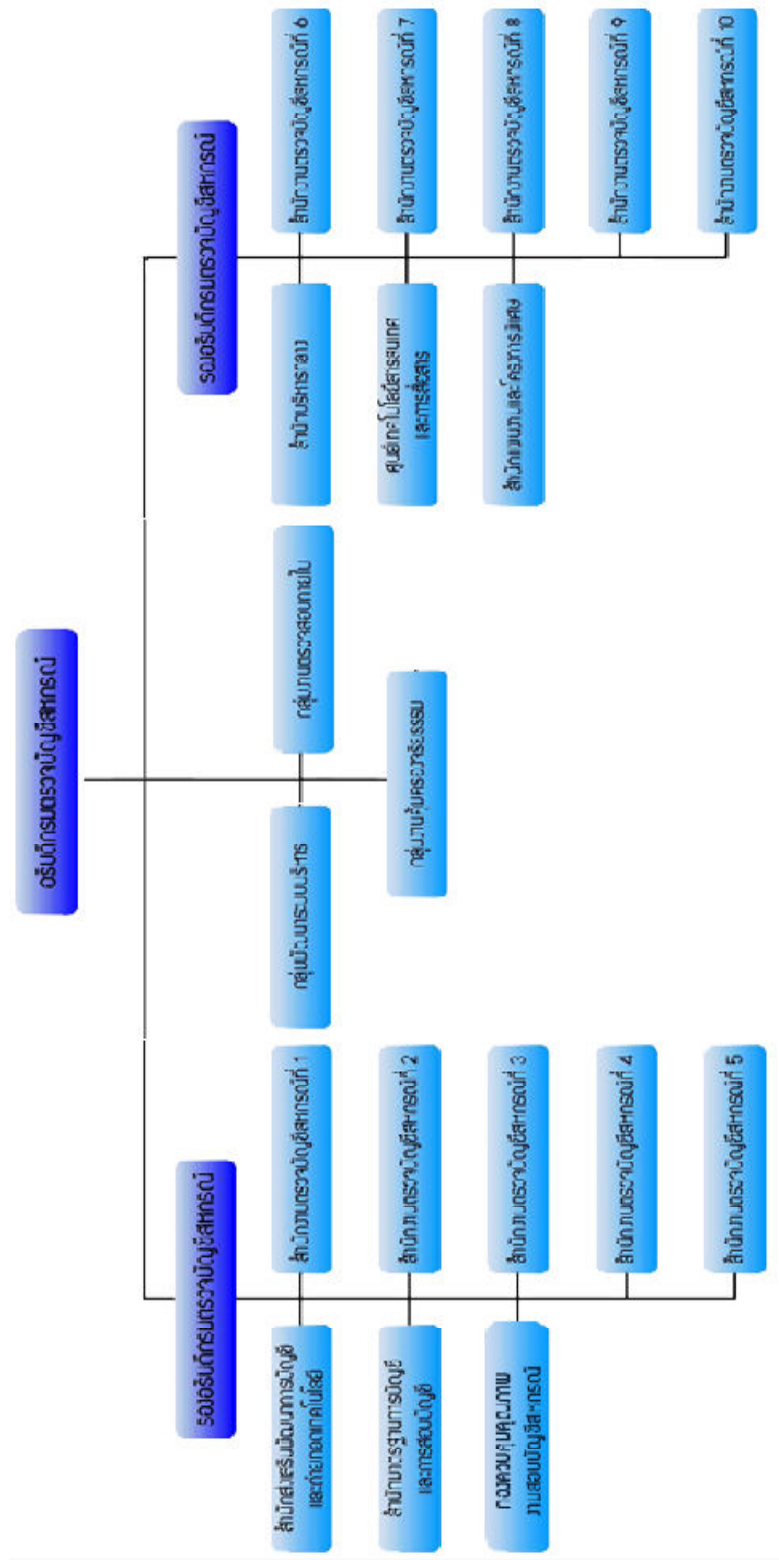
แนวทางการพัฒนาที่ 6 เพิ่มประสิทธิภาพและความปลอดภัยระบบคอมพิวเตอร์ และระบบเครือข่าย

แนวทางการพัฒนาที่ 7 เผยแพร่ข่าวสารและประชาสัมพันธ์เชิงรุกในรูปแบบใหม่ (New Normal)

แนวทางการพัฒนาที่ 8 ส่งเสริมและสนับสนุนการวิจัยและพัฒนา

แนวทางการพัฒนาที่ 9 สร้างภาคีเครือข่ายและการมีส่วนร่วมของทุกภาคส่วน

# ผังโครงสร้างกรมตรวจบัญชีสหกรณ์



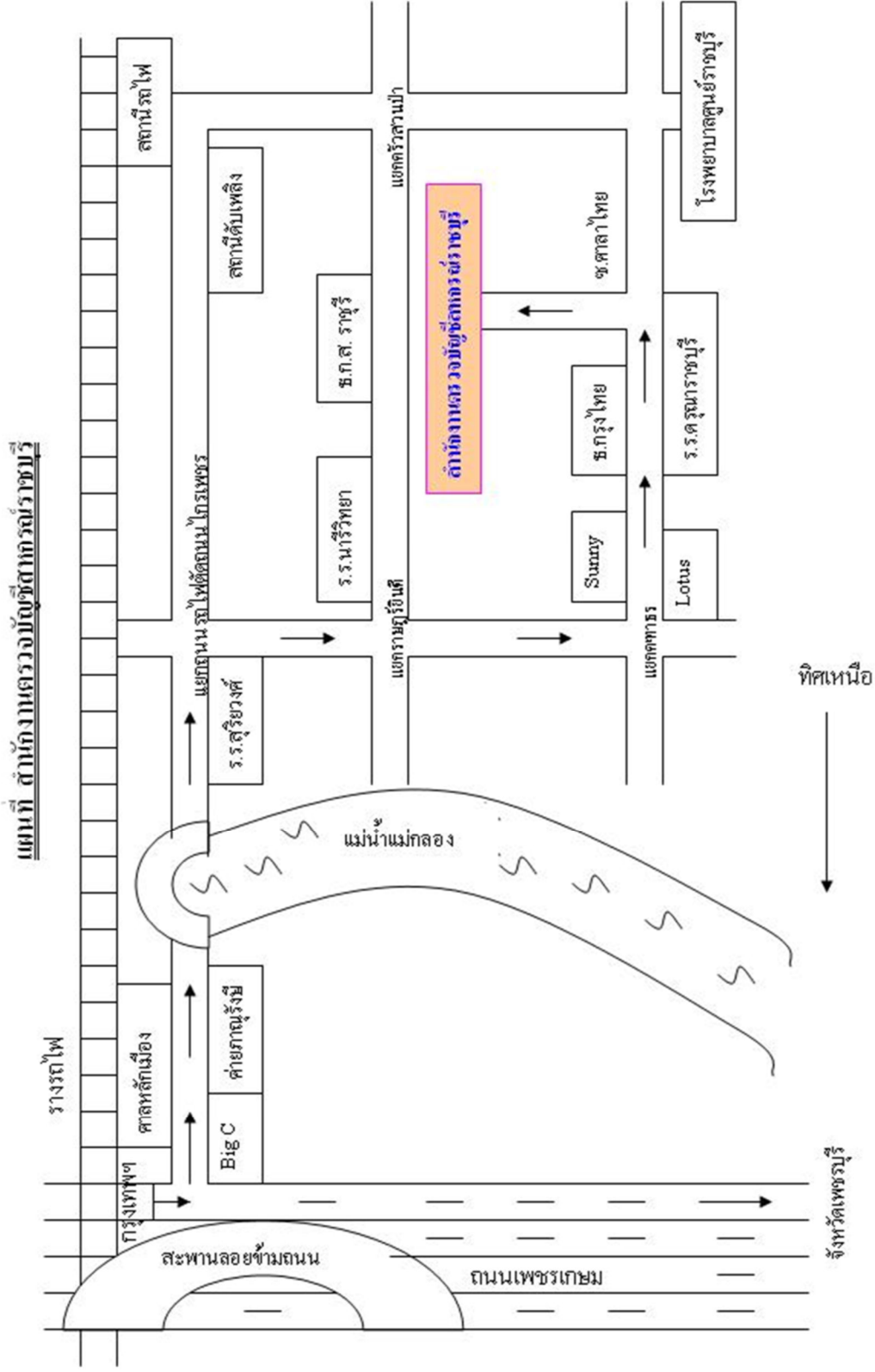
## ความเป็นมาของสำนักงานตรวจบัญชีสหกรณ์ราชบุรี

กรมตรวจบัญชีสหกรณ์ กระทรวงเกษตรและสหกรณ์ ได้จัดตั้งสำนักงานตรวจบัญชีสหกรณ์ราชบุรี ภายใต้ “โครงการปรับปรุงการบริหารการเงินและการบัญชีของสถาบันเกษตรกร” โดยใช้งบประมาณแผ่นดินสมทบกับเงินกู้ WORLD BANK เพื่อการบูรณะและพัฒนาซึ่งเป็นโครงการ 5 ปี ระยะแรกได้ดำเนินการระหว่างปี 2524 - 2526 โดยได้จัดตั้ง “สำนักงานตรวจสอบ กิจการสถาบันเกษตรกร” จำนวน 50 จังหวัด และได้มีการขยายการจัดตั้งสำนักงานจนครบทุกจังหวัด ในปัจจุบันได้เปลี่ยนชื่อเป็น “สำนักงานตรวจบัญชีสหกรณ์” ทำหน้าที่ให้บริการตรวจสอบบัญชีแก่สหกรณ์และกลุ่มเกษตรกรอย่างใกล้ชิด



สำนักงานตรวจบัญชีสหกรณ์ราชบุรี ได้จัดตั้งขึ้นเมื่อวันที่ 7 กุมภาพันธ์ 2526 ในระยะแรกสำนักงานได้เช่าอาคาร เลขที่ 131/6 ถนนมนตรีสุริยวงศ์ อำเภอเมือง จังหวัดราชบุรี เป็นที่ตั้งอาคารสำนักงาน ต่อมาได้ย้ายมาเช่าอาคารสำนักงาน เลขที่ 241/25 ถนนราษฎร์ยินดี อำเภอเมือง จังหวัดราชบุรี และเมื่อวันที่ 1 กันยายน 2540 ได้รับความอนุเคราะห์จากกรมส่งเสริมสหกรณ์ ให้ใช้ที่ดินบริเวณสำนักงานสหกรณ์จังหวัด ประมาณ 451 ตารางเมตร สร้างอาคารสำนักงาน 3 ชั้น เป็นสถานที่ทำการ เลขที่ 80/19 ถนนราษฎร์ยินดี อำเภอเมือง จังหวัดราชบุรี โดยสังกัดสำนักงานตรวจบัญชีสหกรณ์ที่ 10 กรมตรวจบัญชีสหกรณ์ กระทรวงเกษตรและสหกรณ์

แผนที่สำนักงานตรวจบัญชีสหกรณ์ราชบุรี



จังหวัดเพชรบุรี

ทิศเหนือ



## หน้าที่ความรับผิดชอบของสำนักงานตรวจบัญชีสหกรณ์ราชบุรี

สำนักงานตรวจบัญชีสหกรณ์ราชบุรี มีบทบาทหน้าที่การปฏิบัติงานให้สอดคล้องกับภารกิจของกรมตรวจบัญชีสหกรณ์ โดยได้แบ่งงานภายในสำนักงานตรวจบัญชีสหกรณ์ราชบุรี ดังนี้

### 1. งานบริหารทั่วไป

มีหน้าที่ความรับผิดชอบเกี่ยวกับการบริหารงานสำนักงานการบริหรงานบุคคล โดยใช้ระบบ Back Office เช่น โปรแกรมระบบงานสารบรรณ โปรแกรมระบบวันลา รวมทั้งงานระบบ การบริหารการเงินการคลัง (GFMS) ในการปฏิบัติงานด้านการบริหารงานการเงินการบัญชี ระบบงบประมาณ การบริหารงานด้านพัสดุและระบบสารบรรณอิเล็กทรอนิกส์

### 2. ฝ่ายตรวจสอบและแนะนำด้านการเงินการบัญชีมีหน้าที่รับผิดชอบเกี่ยวกับ

#### 2.1 งานสอบบัญชี

1. จัดทำรายงานภาวะเศรษฐกิจของแต่ละสหกรณ์/กลุ่มเกษตรกรและประชุม เสนอภาวะเศรษฐกิจทางการเงิน
2. ประเมินความพร้อมเบื้องต้นของสหกรณ์และกลุ่มเกษตรกร
3. ตรวจสอบบัญชีของสหกรณ์และกลุ่มเกษตรกรให้เป็นไปตามกฎหมายระเบียบ และมาตรฐานการสอบบัญชีที่รับรองทั่วไป
4. กำกับดูแลงานสอบบัญชีสหกรณ์โดยผู้สอบบัญชีภาคเอกชน

#### 2.2 งานมาตรฐานการสอบบัญชี

1. ควบคุมคุณภาพงานสอบบัญชีโดยการสอบทานงานและให้ความเห็นชอบใน ผลงานของผู้สอบบัญชี ให้เป็นไปตามมาตรฐานการสอบบัญชี
2. สอบทานความถูกต้องของการกำหนดแนวการสอบบัญชี การปฏิบัติงาน ตรวจสอบ การแสดงความเห็นต่องบการเงินและการจัดทำรายงานการสอบบัญชีของผู้สอบบัญชี จากกระดาษทำการงบการเงินและการเปิดเผยข้อมูลรวมทั้งรายงานการสอบบัญชี
3. สอบทานวิเคราะห์และประเมินผลการดำเนินงานของสหกรณ์ และกลุ่มเกษตรกรจากรายงานการสอบบัญชีงบการเงิน และกระดาษทำการของสหกรณ์ และกลุ่มเกษตรกร
4. การจัดทำกระดาษทำการด้วยระบบกระดาษทำการอิเล็กทรอนิกส์ : EWP มาใช้ในการตรวจสอบ จำนวน 20 สหกรณ์ และโปรแกรมระบบจัดการกระดาษทำการ Management System for CAD จำนวน 5 สหกรณ์ เพื่อลดต้นทุนในการจัดทำกระดาษทำการและนำเทคโนโลยีมาใช้ในการบริหารงานสอบบัญชีแบบครบวงจร โดยสามารถใช้ข้อมูลร่วมกันได้สะดวกรวดเร็วยิ่งขึ้นหน้าที่ความรับผิดชอบสำนักงานตรวจบัญชีสหกรณ์ราชบุรี
5. สรุปและแจ้งผลการวิเคราะห์เพื่อสหกรณ์และกลุ่มเกษตรกรนำไปใช้ประโยชน์ ในการบริหารจัดการ

## หน้าที่ความรับผิดชอบของสำนักงานตรวจบัญชีสหกรณ์ราชบุรี

### 2.3 งานเทคโนโลยีสารสนเทศ

1. บันทึกข้อมูลตามระบบงานและประมวลผลข้อมูลการปฏิบัติงานตาม กระบวนการตรวจสอบบัญชี
2. ประมวลผลข้อมูลภาวะเศรษฐกิจทางการเงินของสหกรณ์และกลุ่มเกษตรกรเพื่อจัดทำเป็นรายงานภาวะเศรษฐกิจทางการเงินรายจังหวัด
3. ใช้โปรแกรม Audit Command Language : ACL ร่วมกับ Cooperative Audit Through System : CATS ช่วยตรวจสอบบัญชีสหกรณ์ที่ใช้คอมพิวเตอร์ในการจัดทำบัญชี
4. แนะนำการใช้และติดตั้งโปรแกรมระบบบัญชีที่พัฒนาโดยกรมตรวจบัญชีสหกรณ์

### 2.4 งานพัฒนาสหกรณ์และกลุ่มเกษตรกร

1. โครงการเตรียมความพร้อมแก่สหกรณ์และกลุ่มเกษตรกรที่ตั้งใหม่
  - วางรูปแบบบัญชี
  - อบรม สอนแนะนำด้านการเงินการบัญชี แก่คณะกรรมการ พนักงานบัญชี
  - อบรม สอนแนะนำความรู้พื้นฐานเกี่ยวกับสหกรณ์แก่สมาชิก
  - ตรวจสอบบัญชีประจำปี

### 2.5 งานกำกับดูแลสหกรณ์ที่จัดจ้างผู้สอบบัญชีภาคเอกชน

เป้าหมายการกำกับดูแลสหกรณ์มีจำนวน 11 สหกรณ์ โดยมอบหมายให้ บุคลากร(ผู้สอบบัญชี) เข้ากำกับด้านการเงินการบัญชีและประเมินการควบคุมภายในของสหกรณ์ เพื่อแจ้งข้อสังเกตให้สหกรณ์นำไปปรับปรุงแก้ไข

### 2.6 งานชำระบัญชี

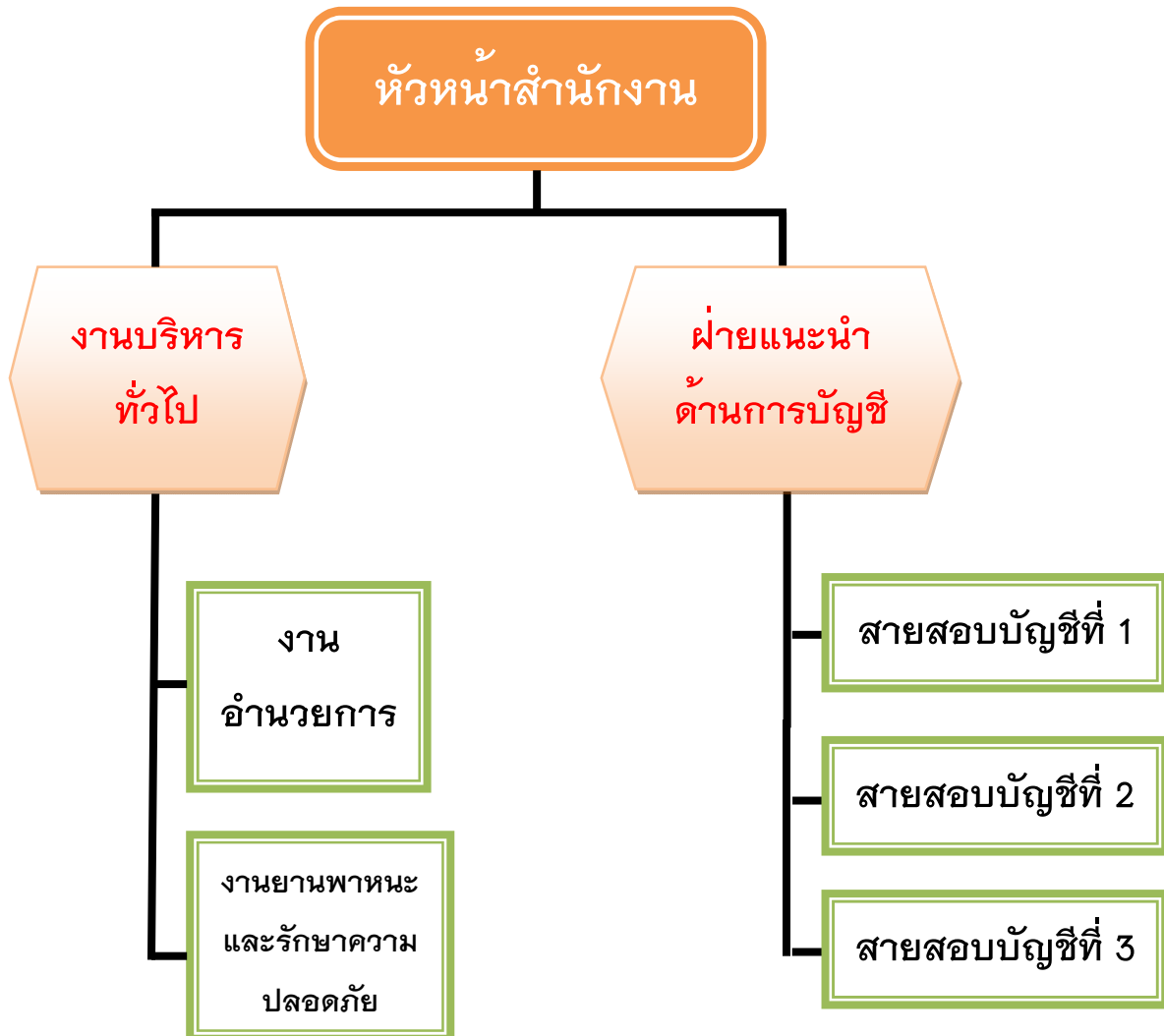
ตรวจสอบบัญชีสหกรณ์และกลุ่มเกษตรกรที่ชำระบัญชี

### 2.7 งานเสริมสร้างความเข้มแข็ง

มีหน้าที่ความรับผิดชอบเกี่ยวกับ

1. ให้ความรู้ด้านการเงินการบัญชีแก่เกษตรกรรายบุคคลตามโครงการเสริมสร้างภูมิปัญญาทางบัญชีแก่เกษตรกรไทยและประชาชนทั่วไป
2. ให้ความรู้แก่เกษตรกรกลุ่มเป้าหมายในโครงการต่าง ๆ อาทิเช่น โครงการพัฒนาเด็กและเยาวชนตามพระราชดำริ สมเด็จพระกนิษฐาธิราชเจ้า กรมสมเด็จพระเทพรัตนราชสุดาฯ สยามบรมราชกุมารี โครงการคลินิกเกษตรกรเคลื่อนที่ และโครงการพัฒนาวิสาหกิจชุมชนและกลุ่มอาชีพ

ผังการบริหารงานของสำนักงานตรวจบัญชีสหกรณ์ราชบุรี



## อัตรากำลัง

ตำแหน่ง/ระดับ	จำนวน	หมายเหตุ
<b>ข้าราชการ</b>		
นักวิชาการตรวจสอบบัญชีชำนาญการพิเศษ	2	
นักวิชาการตรวจสอบบัญชีชำนาญการ	1	
นักวิชาการตรวจสอบบัญชีปฏิบัติการ	3	
<b>รวม</b>	<b>6</b>	
<b>พนักงานราชการ</b>		
นักวิชาการตรวจสอบบัญชี	11	
เจ้าหน้าที่ระบบงานคอมพิวเตอร์	1	
<b>รวม</b>	<b>12</b>	
<b>ลูกจ้างประจำ</b>		
พนักงานขับรถยนต์	1	
<b>รวม</b>	<b>1</b>	
<b>ลูกจ้างจ้างเหมา</b>		
เจ้าหน้าที่ธุรการ	2	
เจ้าหน้าที่บันทึกข้อมูล	1	
พนักงานขับรถยนต์	4	
พนักงานรักษาความปลอดภัย	2	
พนักงานทำความสะอาด	1	
<b>รวม</b>	<b>10</b>	
<b>รวมทั้งสิ้น</b>	<b>29</b>	

## ปริมาณงานที่รับผิดชอบ

จังหวัดราชบุรี แบ่งการปกครองเป็น 10 อำเภอ ในปีงบประมาณ 2567 มีสหกรณ์และกลุ่มเกษตรกรในความรับผิดชอบ ตามทะเบียน จำนวน 149 แห่ง มีรายละเอียดดังนี้

อำเภอ	ประเภทสหกรณ์							รวม
	ภาคเกษตร			นอกภาคเกษตร				
	ชุมนุม	การเกษตร	ประมง	ร้านค้า	บริการ	ออม	เครดิต	
1. เมือง	1	12	-	3	2	8	-	26
2. จอมบึง	-	7	-	1	1	-	3	12
3. สวนผึ้ง	-	7	-	-	-	-	-	7
4. ปากท่อ	-	6	-	-	-	1	-	7
5. บ้านโป่ง	-	11	1	1	2	9	2	26
6. บางแพ	-	1	1	-	-	1	-	3
7. โพธาราม	-	7	-	1	1	2	1	12
8. วัดเพลง	-	3	-	-	-	1	1	5
9. บ้านคา	-	3	-	-	-	-	-	3
10. ดำเนินสะดวก	-	4	-	-	-	-	1	5
รวม	1	61	2	6	6	22	8	106

อำเภอ	ประเภทกลุ่มเกษตรกร					รวม
	ทำนา	ทำไร่	ทำสวน	เลี้ยงสัตว์	อื่นๆ	
1. เมือง	5	-	-	1	1	7
2. จอมบึง	-	-	-	-	-	-
3. สวนผึ้ง	-	-	-	-	-	-
4. ปากท่อ	5	1	2	-	-	8
5. บ้านโป่ง	4	2	-	-	-	6
6. บางแพ	3	-	-	-	-	3
7. โพธาราม	9	-	1	1	-	11
8. วัดเพลง	-	-	2	-	-	2
9. บ้านคา	-	-	-	-	1	1
10. ดำเนินสะดวก	-	-	4	-	1	5
รวม	26	3	9	2	3	43

**ปริมาณงานที่รับผิดชอบ**

ลำดับ	ประเภท	จำนวน ตามทะเบียน	ผู้สอบบัญชี ภาครัฐ	ผู้สอบบัญชี ภาคเอกชน	ชำระบัญชี
	<b>สหกรณ์</b>				
1	สหกรณ์การเกษตร	62	43	-	19
2	สหกรณ์ประมง	2	1	-	1
3	ร้านสหกรณ์	6	3	-	3
4	สหกรณ์บริการ	6	3	-	3
5	สหกรณ์เครดิตยูเนียน	8	4	2	2
6	สหกรณ์ออมทรัพย์	22	12	9	1
	<b>รวมสหกรณ์</b>	<b>106</b>	<b>66</b>	<b>11</b>	<b>29</b>
7	กลุ่มเกษตรกร	43	34	-	9
	<b>รวมสหกรณ์และกลุ่มเกษตรกร</b>	<b>149</b>	<b>100</b>	<b>11</b>	<b>38</b>

## สรุปแผน / ผลการปฏิบัติงานประจำปีงบประมาณ พ.ศ. 2567

งาน / โครงการ	หน่วยวัด	แผนงาน	ผลงาน	ร้อยละของ ผลงาน
<b>งานสอบบัญชี</b>				
- สอบบัญชีระหว่างปี	แห่ง	32	31	96.88
- สอบบัญชีประจำปี	แห่ง	77	66	85.71
<b>ตรวจแนะนำการจัดทำบัญชี</b>				
- ตรวจแนะนำการจัดทำบัญชี(กลุ่มพร้อม)	แห่ง	46	46	100.00
- ตรวจแนะนำการจัดทำบัญชี(กลุ่มไม่พร้อมรับการตรวจสอบ)	แห่ง	22	22	90.00
<b>โครงการสร้างความเชื่อมั่นต่อการทำธุรกรรมทางการเงิน ของสมาชิกสหกรณ์</b>	ราย	159	159	100.00
<b>การส่งเสริมการใช้โปรแกรมระบบจัดการกระดาษทำการ (Management fo CAD)</b>				
- แผนกิจกรรมประเมินความเสี่ยง	แห่ง	5	5	100.00
- แผนกิจกรรมกระดาษทำการ	แห่ง	5	5	100.00
<b>การนำร่องการใช้งานโปรแกรม TeamSchedule, TeamTEC และ TeamCentral</b>	แห่ง	1	1	100.00
<b>ผลักดันให้สหกรณ์ใช้งาน Smart4M เพื่อการสอบบัญชี ระยะไกล</b>	แห่ง	1	1	100.00
<b>การกำกับด้านการเงินการบัญชีและการประเมินการควบคุม ภายในของสหกรณ์</b>				
- การวิเคราะห์โครงสร้างเงินทุนและความเสี่ยง	แห่ง	5	5	100.00
- กำกับด้านการเงินการบัญชีและประเมินการควบคุมภายใน ณ ที่ทำการสหกรณ์	แห่ง	5	5	100.00
<b>การเตรียมความพร้อมสหกรณ์ที่ไกลถึงเกณฑ์มอบหมาย สหกรณ์ให้ผู้สอบบัญชีรับอนุญาตหรือบุคคลอื่นตรวจสอบ บัญชี</b>	แห่ง	1	1	100.00
<b>โครงการฝึกอบรมเศรษฐกิจการเงินขั้นพื้นฐานแก่สมาชิก สหกรณ์</b>	ราย	11	11	100.00
<b>โครงการส่งเสริมและพัฒนาสถาบันเกษตรกร</b>				
- กำกับแนะนำ	ครั้ง	4	4	100.00
- ติดตามประเมินผล	ครั้ง	2	2	100.00

**สรุปแผน / ผลการปฏิบัติงานประจำปีงบประมาณ พ.ศ. 2567**

งาน / โครงการ	หน่วยวัด	แผนงาน	ผลงาน	ร้อยละของ ผลงาน
ส่งเสริมประสิทธิภาพด้านการเงินการบัญชีของสหกรณ์และกลุ่มเกษตรกรด้วยเทคโนโลยีสารสนเทศ (พัฒนาศักยภาพด้านระบบบัญชีสหกรณ์)	แห่ง	2	2	100.00
ส่งเสริมประสิทธิภาพด้านการเงินการบัญชีของสหกรณ์และกลุ่มเกษตรกรด้วยเทคโนโลยีสารสนเทศ(ยกระดับการบริหารจัดการทางการเงินการบัญชีด้วยนวัตกรรม)	แห่ง	1	1	100.00
<b>โครงการแก้ไขปัญหาหนี้สินและพัฒนาคุณภาพชีวิตสมาชิกสหกรณ์/กลุ่มเกษตรกรด้วยระบบสหกรณ์</b>				
- คณะกรรมการสหกรณ์และกลุ่มเกษตรกร	แห่ง	5	5	100.00
- ผู้จัดทำบัญชี/พนักงานบัญชีสหกรณ์และกลุ่มเกษตรกร	แห่ง	5	5	100.00
- กำกับแนะนำ	แห่ง	5	5	100.00
<b>โครงการส่งเสริมการแปรรูปสินค้าเกษตร</b>				
- ศึกษาดูธุรกิจและประเมินความพร้อม	แห่ง	1	1	100.00
- กิจกรรมวางรูปแบบบัญชี	แห่ง	1	1	100.00
- กิจกรรมสอนแนะ	ครั้ง	3	3	100.00
<b>โครงการส่งเสริมและพัฒนาวิสาหกิจชุมชน</b>				
- ประเมินความพร้อม	แห่ง	4	4	100.00
- กิจกรรมวางรูปแบบบัญชี	แห่ง	4	4	100.00
- กิจกรรมสอนแนะ	ครั้ง	12	12	100.00
- กิจกรรมอบรมคณะกรรมการวิสาหกิจชุมชน	ราย	12	12	100.00
<b>โครงการเสริมสร้างการจัดทำบัญชีครัวเรือนเพื่อการจัดการเศรษฐกิจระดับครัวเรือน</b>				
- กิจกรรมอบรมครูบัญชี	ราย	5	5	100.00
- กิจกรรมอบรมการจัดทำบัญชีรับ-จ่ายในครัวเรือนให้กับเกษตรกร	ราย	222	222	100.00
- กำกับแนะนำในการจัดทำบัญชีรับ - จ่ายในครัวเรือน	ราย	155	155	100.00
- กำกับแนะนำกลุ่มเป้าหมายชุมชนคนทำบัญชีนักร้อง	ราย	8	8	100.00
- ติดตามการจัดทำบัญชีรับ - จ่ายในครัวเรือน	ราย	155	155	100.00
- ติดตามเก็บข้อมูลความก้าวหน้ากลุ่มเป้าหมายชุมชนคนทำบัญชีนักร้อง	ราย	8	8	100.00



**สรุปแผน / ผลการปฏิบัติงานประจำปีงบประมาณ พ.ศ. 2567**

งาน / โครงการ	หน่วยวัด	แผนงาน	ผลงาน	ร้อยละของ ผลงาน
<b>โครงการระบบส่งเสริมการเกษตรแบบแปลงใหญ่</b>				
- กิจกรรมอบรมครูบัญชี	ราย	2	2	100.00
- กิจกรรมอบรมการจัดทำบัญชีต้นทุนอาชีพฯ	ราย	63	63	100.00
- พัฒนาศักยภาพแปลงใหญ่	แปลง	1	1	100.00
- กำกับแนะนำในการจัดทำบัญชีต้นทุนประกอบอาชีพ	ราย	44	44	100.00
- ติดตามการจัดทำบัญชีต้นทุนประกอบอาชีพ	ราย	44	44	100.00
- ติดตามการจัดทำบัญชีกลุ่มแปลงใหญ่	แปลง	1	1	100.00
- ถอดบทเรียนต้นทุนอาชีพเกษตรกรตัวอย่าง	ราย	3	3	100.00
<b>โครงการบริหารจัดการการผลิตสินค้าเกษตรตามแผนที่ เกษตรเพื่อการบริหารจัดการเชิงรุก (Agri-Map)</b>				
- กิจกรรมอบรมครูบัญชี	ราย	1	1	100.00
- กิจกรรมอบรมการจัดทำบัญชีต้นทุนอาชีพฯ	ราย	3	3	100.00
- กำกับแนะนำในการจัดทำบัญชีต้นทุนประกอบอาชีพ	ราย	2	2	100.00
- ติดตามการจัดทำบัญชีต้นทุนประกอบอาชีพ	ราย	2	2	100.00
- ถอดบทเรียนต้นทุนอาชีพเกษตรกรตัวอย่าง	ราย	1	1	100.00
<b>โครงการพัฒนาเกษตรกรยั่งยืน (เกษตรทฤษฎีใหม่)</b>				
- กิจกรรมอบรมครูบัญชี	ราย	1	1	100.00
- กิจกรรมอบรมการจัดทำบัญชีต้นทุนอาชีพฯ	ราย	27	27	100.00
- กำกับแนะนำในการจัดทำบัญชีต้นทุนประกอบอาชีพ	ราย	19	19	100.00
- ติดตามการจัดทำบัญชีต้นทุนประกอบอาชีพ	ราย	19	19	100.00
- ถอดบทเรียนต้นทุนอาชีพเกษตรกรตัวอย่าง	ราย	1	1	100.00
<b>โครงการพัฒนาเกษตรกรยั่งยืน (เกษตรผสมผสาน)</b>				
- กิจกรรมอบรมครูบัญชี	ราย	1	1	100.00
- กิจกรรมอบรมการจัดทำบัญชีต้นทุนอาชีพฯ	ราย	11	11	100.00
- กำกับแนะนำในการจัดทำบัญชีต้นทุนประกอบอาชีพ	ราย	7	7	100.00
- ติดตามการจัดทำบัญชีต้นทุนประกอบอาชีพ	ราย	7	7	100.00

**สรุปแผน / ผลการปฏิบัติงานประจำปีงบประมาณ พ.ศ. 2567**

งาน / โครงการ	หน่วยวัด	แผนงาน	ผลงาน	ร้อยละของ ผลงาน
<b>โครงการส่งเสริมอาสาสมัครเกษตร</b>				
- ติดตามการนำความรู้ไปใช้ในการปฏิบัติงาน	ราย	5	5	100.00
- ประเมินผลอาสาสมัครเกษตรด้านบัญชี	ราย	5	5	100.00
<b>โครงการศูนย์เรียนรู้การเพิ่มประสิทธิภาพการผลิตสินค้าเกษตร</b>				
- พัฒนาศูนย์เรียนรู้ประจำศูนย์	แห่ง	10	10	100.00
- ติดตามประเมินการถ่ายทอดความรู้	แห่ง	10	10	100.00
<b>โครงการส่งเสริมและพัฒนาอาชีพเพื่อแก้ไขปัญหาที่ดินทำ กินเกษตรกร</b>				
- ชักซ้อมครุบัญชี	ราย	1	1	100.00
- อบรมการจัดทำบัญชีต้นทุนอาชีพ	ราย	7	7	100.00
- กำกับแนะนำการจัดทำบัญชีต้นทุนอาชีพ โดยครุบัญชี	ราย	5	5	100.00
- ติดตามการจัดทำบัญชีต้นทุนอาชีพ โดยครุบัญชี	ราย	5	5	100.00
<b>โครงการพัฒนาเด็กและเยาวชนในถิ่นทุรกันดาร</b>				
1. บัญชีกิจกรรมสหกรณ์นักเรียน				
- กิจกรรมอบรมบัญชีกิจกรรมสหกรณ์นักเรียน	ราย	6	6	100.00
- กำกับแนะนำ	ราย	6	6	100.00
- ติดตาม	ราย	2	2	100.00
2. บัญชีต้นกล้าเศรษฐกิจพอเพียง				
- กิจกรรมอบรม/สอนแนะนำการจัดทำบัญชีต้นกล้าเศรษฐกิจพอเพียง	ราย	18	18	100.00
- ติดตามการจัดทำบัญชีต้นกล้าฯ	ราย	9	9	100.00
<b>โครงการพัฒนากลุ่มอาชีพประชาชน ตามพระราชดำริ สมเด็จพระกนิษฐาธิราชเจ้า กรมสมเด็จพระเทพ รัตนราชสุดาฯ สยามบรมราชกุมารี</b>				
- สอนแนะนำการจัดทำบัญชี	ราย	16	16	100.00
- ติดตามตรวจเยี่ยม	ราย	8	8	100.00
<b>โครงการคลินิกเกษตรเคลื่อนที่</b>				
- คลินิกเกษตรเคลื่อนที่	ครั้ง	4	4	100.00
- จัดนิทรรศการจังหวัดเคลื่อนที่	ครั้ง	10	10	100.00

**ปริมาณธุรกิจของสหกรณ์และกลุ่มเกษตรกร  
ประจำปีงบประมาณ 2567**

ลำดับ	ชื่อสหกรณ์	จำนวนสมาชิก (คน)	ปริมาณธุรกิจ (ล้านบาท)						
			รับฝากเงิน	ให้เงินกู้	จัดหาสินค้ามาจำหน่าย	รวบรวมผลผลิต	แปรรูปผลผลิต	ให้บริการ/ส่งเสริม	รวม
	<b>สหกรณ์</b>								
1	สหกรณ์การเกษตร	40,819	648.98	527.22	384.14	264.66	1,182.74	9.88	3,017.62
2	สหกรณ์ประมง	-	-	-	-	-	-	-	-
3	ร้านสหกรณ์	5,086	-	-	108.77	-	-	0.01	108.77
4	สหกรณ์บริการ	14	-	0.08	-	-	-	0.01	0.09
5	สหกรณ์เครดิตยูเนียน	18,740	258.92	300.44	0.13	-	-	559.48	18,740
6	สหกรณ์ออมทรัพย์	34,980	2,760.13	6,656.16	-	-	-	-	9,416.29
<b>รวมสหกรณ์</b>		<b>99,639</b>	<b>3,668.03</b>	<b>7,483.90</b>	<b>493.04</b>	<b>264.66</b>	<b>1,182.74</b>	<b>569.38</b>	<b>31,282.77</b>
7	กลุ่มเกษตรกร	2,236	0.003	5.49	12.93	-	-	-	18.42
<b>รวมสหกรณ์และกลุ่มเกษตรกร</b>		<b>101,875</b>	<b>3,668.03</b>	<b>7,489.39</b>	<b>505.97</b>	<b>264.66</b>	<b>1,182.74</b>	<b>569.38</b>	<b>31,301.19</b>

**รายงานฐานะการเงินและผลการดำเนินงาน  
ของสหกรณ์และกลุ่มเกษตรกร  
ประจำปีงบประมาณ 2567**

ลำดับ	ชื่อสหกรณ์	สินทรัพย์ทั้งสิ้น (ล้านบาท)	หนี้สินทั้งสิ้น (ล้านบาท)	ทุนของสหกรณ์ (ล้านบาท)
	<b>สหกรณ์</b>			
1	สหกรณ์การเกษตร	971.08	524.97	446.11
2	สหกรณ์ประมง	-	-	-
3	ร้านสหกรณ์	13.75	1.66	12.08
4	สหกรณ์บริการ	0.40	0.00	0.40
5	สหกรณ์เครดิตยูเนียน	1,274.03	558.89	715.14
6	สหกรณ์ออมทรัพย์	12,187.52	5,059.86	7,127.66
<b>รวมสหกรณ์</b>		<b>20,943.79</b>	<b>14,446.78</b>	<b>6,145.38</b>
7	กลุ่มเกษตรกร	13.94	4.38	9.56
<b>รวมสหกรณ์และกลุ่มเกษตรกร</b>		<b>20,958.18</b>	<b>14,460.71</b>	<b>6,149.76</b>

**ภาคผนวก**



# ประมวลภาพ กิจกรรมสำนักงาน

ร่วมประชุมผู้อำนวยการ  
สำนักงานตรวจบัญชีสหกรณ์ในพื้นที่ สตท.10



ร่วมประชุมบุคลากรสำนักงานฯ



ร่วมพิธีสวดพระพุทธมนต์และทำบุญตักบาตรถวายพระราชกุศล และร่วมพิธี  
วางพวงมาลา เนื่องในวันนวมินทรมหาราช



ร่วมกันบำรุงรักษาต้นไม้ เนื่องในวันรักต้นไม้ประจำปีของชาติ พ.ศ.2566





## ร่วมรับชมพิธีเปิดศูนย์บริการเกษตรปศุสัตว์ ของกระทรวงเกษตรและสหกรณ์



## ร่วมพิธีเปิดศูนย์ปฏิบัติการแก้ไขปัญหาทุจริตในสหกรณ์ ขับเคลื่อนการดำเนินงานตามนโยบายกระทรวงเกษตรและสหกรณ์



# เปิดศูนย์ให้คำปรึกษาด้านการเงินและการบัญชี (CAD Financial and Accounting Advisory Center)



## ร่วมประชุมทีมสอบบัญชีสหกรณ์โคนมหนองโพราชบุรี จำกัด (ในพระบรมราชูปถัมภ์)



ร่วมพิธีทำบุญตักบาตรถวายพระราชกุศล และวางพานพุ่ม เนื่องในวันคล้ายวัน  
พระบรมราชสมภพ พระบาทสมเด็จพระบรมชนกาธิเบศร มหาภูมิพลอดุลยเดชมหาราช  
บรมนาถบพิตร วันชาติ และวันพ่อแห่งชาติ 5 ธันวาคม 2566



ร่วมเป็นวิทยากรโครงการพัฒนาเกษตรกรปราดเปรื่อง ปี 2567



ร่วมประชุมซักซ้อมความเข้าใจการปฏิบัติตามระเบียบกรมตรวจบัญชี  
สหกรณ์ ว่าด้วยการแต่งตั้งผู้สอบบัญชีรับอนุญาตหรือบุคคลอื่น  
เป็นผู้สอบบัญชีสหกรณ์ พ.ศ.2566



ร่วมพิธีเปิดงานวันน้อมรำลึกการก่อตั้งโครงการศึกษาวิธีการฟื้นฟูที่ดินเสื่อม  
โทรมเขาชะงุ้ม และงานวันดินโลก ปี 2566



ร่วมพิธีทำบุญตักบาตร เนื่องในโอกาสวันขึ้นปีใหม่ พุทธศักราช 2567



ร่วมกิจกรรมโครงการส่งเสริมและพัฒนากายออกกำลังกายและกีฬาเพื่อมวลชนให้เป็นวิถีระดับจังหวัด(กิจกรรมเดิน-วิ่งออกกำลังกายเขาแก่นจันทร์)



ร่วมจัดนิทรรศการโครงการปกป้องและเชิดชูสถาบันพระมหากษัตริย์ และหน่วย  
บำบัดทุกข์ บำรุงสุข สร้างรอยยิ้มให้ประชาชนจังหวัดราชบุรี(จังหวัดเคลื่อนที่)



อบรมเชิงปฏิบัติการ หลักสูตรการจัดทำบัญชีกิจกรรมสหกรณ์นักเรียน  
และหลักสูตรการจัดทำบัญชีต้นกล้าเศรษฐกิจพอเพียง



ร่วมต้อนรับคณะกรรมการคัดเลือกเกษตรกรดีเด่นแห่งชาติ  
สาขาอาชีพปลูกหมอน ระดับประเทศ ประจำปี 2567



ร่วมพิธีเปิดโครงการ THINK & DO TOGETHER  
บูรณาการเพื่อสร้างความเข้มแข็งแก่สหกรณ์อย่างยั่งยืน รุ่นที่ 1



# จัดโครงการฝึกอบรมเศรษฐกิจการเงินขั้นพื้นฐานแก่สมาชิกสหกรณ์ หลักสูตร เศรษฐกิจการเงินขั้นพื้นฐานสำหรับสมาชิกสหกรณ์



## เข้าตรวจนับปริมาณนมโรงเรียนชนิด ยู.เอช.ที. ช่วงปิดภาคเรียนที่ 2 ปีการศึกษา 2566





## ประชุมหัวหน้าส่วนราชการจังหวัดราชบุรีนอกสถานที่



## รองอธิบดีกรมตรวจบัญชีสหกรณ์ ลงพื้นที่ตรวจเยี่ยมสำนักงานตรวจบัญชีสหกรณ์ราชบุรี



## ร่วมพิธีถวายภัตตาหารและเครื่องเขียนพระราชทาน ของพระบาทสมเด็จพระเจ้าอยู่หัว



## ร่วมบริจาคสิ่งของ วันรวมน้ำใจ "สายธารน้ำใจ สายใยกาชาด"



## เป็นวิทยากรในโครงการโรงเรียนผู้สูงอายุตำบลหนองกลางนา



## ร่วมประชุมตรวจติดตามความก้าวหน้าผลการดำเนินงานตามแผนการตรวจราชการและการขับเคลื่อนแบบบูรณาการในพื้นที่ของผู้ตรวจราชการกระทรวงเกษตรและสหกรณ์



### ร่วมโครงการประชุมสัมมนาเชิงปฏิบัติการ เรื่องสหกรณ์ยุคดิจิทัล



### ร่วมประชุมหัวหน้าสำนักงานตรวจบัญชีสหกรณ์ในพื้นที่ สตท.10



### รวมการออกรางวัลสลากกาชาดการกุศล ประจำปี 2567



### ร่วมพิธีสงฆ์พระ รตน้ำดำหัวขอพรผู้ว่าราชการจังหวัด เนื่องในวันสงกรานต์ 2567



## ร่วมต้อนรับรัฐมนตรีว่าการกระทรวงเกษตรและสหกรณ์ ลงพื้นที่ภัยแล้งและแก้ไขปัญหาด้านการเกษตรในเขตอำเภอปากท่อ



## ร่วมจัดนิทรรศการในโครงการคลินิกเกษตรเคลื่อนที่ในพระราชานุเคราะห์ฯ

